



## Table des matières.

<b>8</b>	<b>Vie économique</b> .....	<b>3</b>
8.1	Préambule.....	3
8.2	Niveau de vie.....	3
8.2.1	Revenu.....	3
8.2.2	Revenu d'Intégration sociale.....	4
8.2.3	Chômage.....	5
8.3	Emploi.....	7
8.3.1	Population active occupée.....	7
8.3.2	Emplois salariés.....	7
8.4	Activité économique.....	9
8.4.1	Nombre d'entreprises.....	9
8.4.2	Types d'activités.....	10
8.4.3	Zones d'activités économiques.....	10
8.4.4	Commerces.....	11
8.5	Synthèse.....	12
8.6	Tableau Atouts – Opportunités – Faiblesses – Menaces.....	13
8.7	Références et sources des données.....	14



## 8 Vie économique

### 8.1 Préambule

Ce chapitre a pour objectifs :

- d'analyser les principaux indicateurs économiques de la commune et de les comparer
- d'identifier les sources de création de richesses de la commune
- d'identifier les dynamiques de l'économie locale et leur évolution

### 8.2 Niveau de vie

#### 8.2.1 Revenu

En 2005, le revenu moyen par déclaration à Yvoir était de 23.036€ ce qui plaçait Yvoir légèrement au dessus de la moyenne régionale située à 22.797€. Cette situation est propre à l'année 2005 qui a vu une augmentation considérable des revenus. En effet, si les revenus moyens de la commune ont suivi la tendance régionale depuis 1998 (avec une croissance cependant supérieure), ceux-ci restaient inférieurs à la moyenne régionale avant 2005.

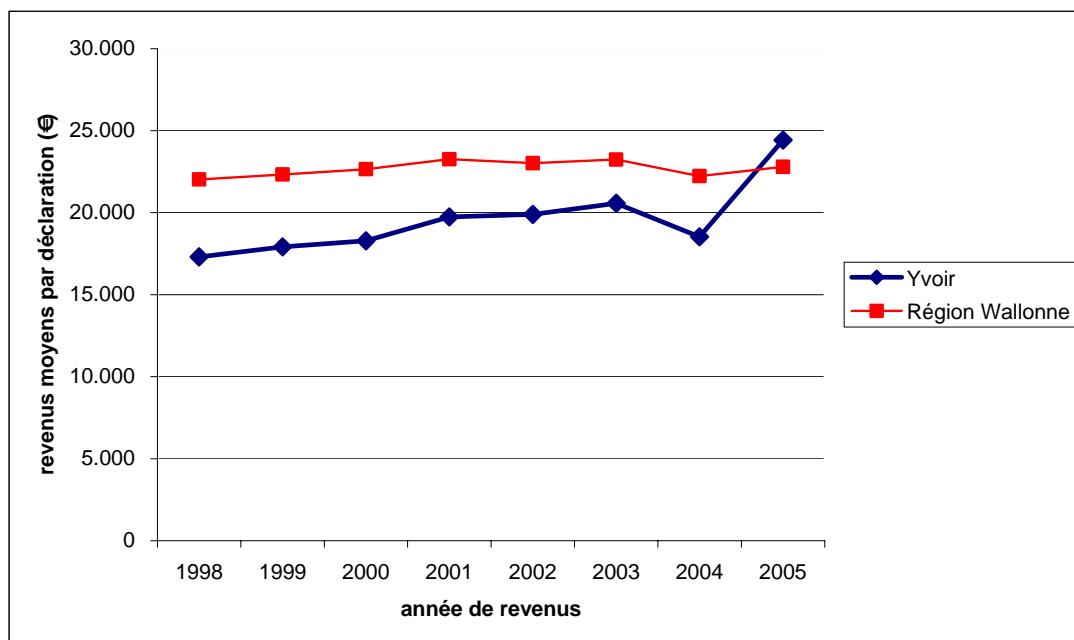


Figure 1 : Evolution du revenu moyen. Source : INS

Yvoir est l'une des communes les plus riches de l'arrondissement de Dinant, ce qui peut s'expliquer par sa proximité avec Namur. On constate en effet que les communes au nord de l'arrondissement, les plus proches de la capitale provinciale, ont des revenus les plus élevés.

	Revenu moyen (€)	Revenu médian (€)
Hamois	24690	19437
<b>Yvoir</b>	<b>24425</b>	<b>19011</b>
Havelange	23037	17939
Ciney	22482	17405
Onhaye	21766	16557
Somme-Leuze	21395	16574
Houyet	21377	16037
Anhée	21343	16913
Rochefort	21127	17069
Beauraing	21006	16273
Gedinne	20628	16531
Dinant	20282	14788
Bièvre	19462	15310
Vresse-sur-Semois	18634	14660
Hastière	18505	14158

**Tableau 1 : Revenus moyens et revenus médians.** (Source : INS)

Le calcul de la médiane permet de mieux rendre compte des disparités entre les revenus que ne le fait la moyenne. L'écart entre les deux indicateurs indique de grandes disparités de revenus. Or, on constate que les plus grands écarts de revenus sont dans les communes les plus riches. A ce titre, Yvoir est l'une des communes ayant la plus grande disparité de revenus de l'arrondissement.

## 8.2.2 Revenu d'Intégration sociale

Le revenu d'intégration est un revenu minimum pour des personnes qui ne disposent pas de ressources suffisantes, ni ne peuvent y prétendre, ni ne sont en mesure de se les procurer soit par leurs efforts personnels, soit par d'autres moyens.

Parfois une personne dispose de certaines ressources qui sont toutefois inférieures au revenu d'intégration. Dans ce cas, le CPAS intervient pour la différence jusqu'à concurrence du revenu d'intégration.

Année	1999	2000	2001	2002	2003	2004	2005	2006	2007	2008
CPAS YVOIR	70	76	96	140	107	102	105	108	100	102

**Tableau 2 : Nombre des bénéficiaires annuel d'un revenu d'intégration Sociale.** Source : SPP Intégration sociale

Entre 1999 et 2008, le nombre de bénéficiaires d'un revenu d'intégration sociale a augmenté de 32% et se situe en 2008 autour de 100 personnes. Toutefois on constate une diminution de ce nombre de bénéficiaires depuis 2002 qui à l'époque était de 140.

Les bénéficiaires du revenu d'intégration sociale représentaient 1,2% de la population d'Yvoir pour l'année 2008. Cette valeur est inférieure à la province de Namur (1,7%) et à la Région Wallonne (2%),

### 8.2.3 Chômage

En 2008, le nombre de demandeurs d'emplois inoccupés (DEI) s'élevait à 429 personnes, soit 10,8% de la population active d'Yvoir.

Ce taux a très nettement baissé entre 2005 et 2007. Il connaît, à nouveau une légère augmentation depuis 2007.

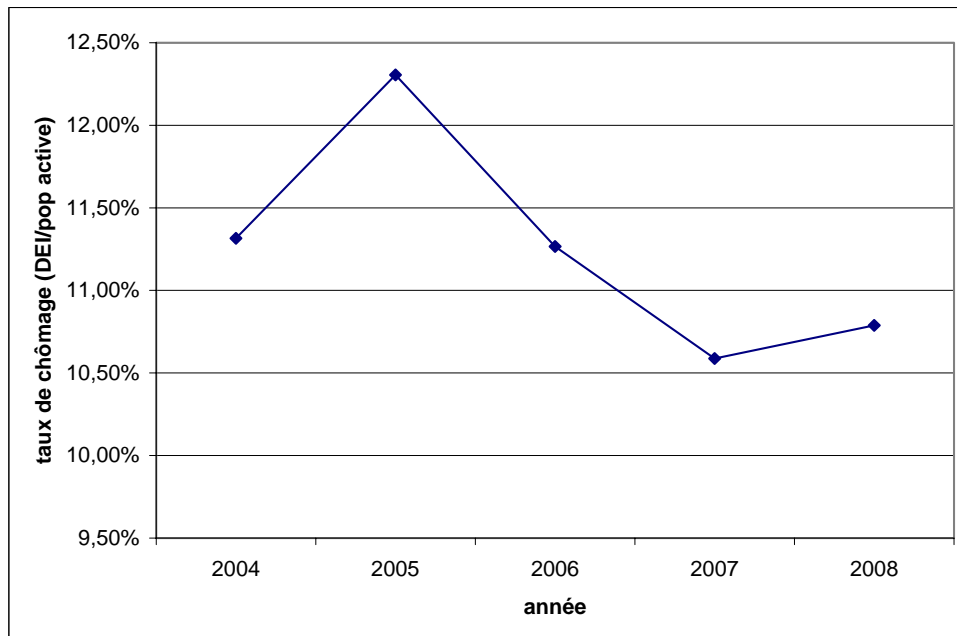


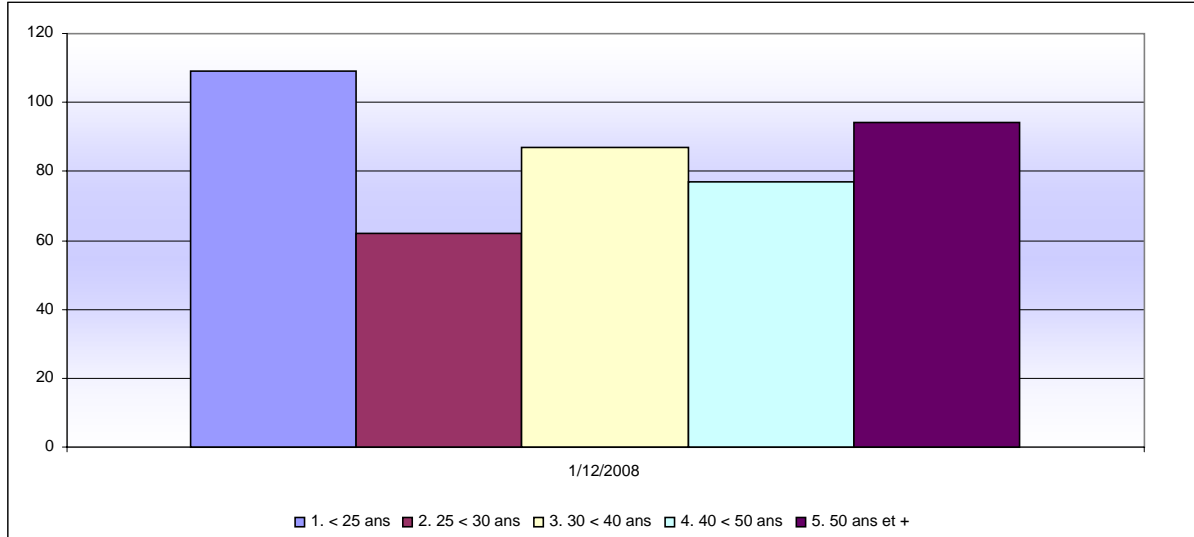
Figure 2 : Evolution de la part de demandeurs d'emplois inoccupés parmi la population active.  
(Source : Forem)

Yvoir est une des communes ayant un taux de chômage parmi les plus faibles de l'arrondissement de Dinant (10,79%). La commune se place largement en dessous du taux de la Région Wallonne qui atteint les 16,15% en 2008.

Localité	Pop. Active	Demandeurs d'emploi inoccupés	Taux de chômage
Hamois	3.221	323	10,03%
<b>Yvoir</b>	<b>3.977</b>	<b>429</b>	<b>10,79%</b>
Anhée	3.213	371	11,55%
Havelange	2.152	255	11,85%
Bièvre	1.396	172	12,32%
Somme-Leuze	2.051	253	12,34%
Onhaye	1.439	188	13,06%
Gedinne	1.787	240	13,43%
Ciney	6.955	938	13,49%
Houyet	1.955	271	13,86%
Rochefort	5.315	783	14,73%
Vresse-sur-Semois	1.058	161	15,22%
Beauraing	3.647	585	16,04%
Dinant	5.853	1.091	18,64%
Hastière	2.125	545	25,65%
Région Wallonne	1.496.120	241.567	16,15%

Tableau 3 : DEI pour l'arrondissement de Dinant en 2008. Source :Forem

Si l'on observe la structure par âge des demandeurs d'emploi, on voit que les moins de 25 ans, et les plus de 50 ans, sont les plus touchés. Le chômage pour les premiers est souvent un chômage de courte durée et l'évolution sur les 4 dernières années montre une légère baisse. Cependant, en ce qui concerne les personnes de plus de 50 ans, une attention particulière doit être portée car leur nombre n'a fait qu'augmenter depuis ces 4 dernières années.



**Figure 3 : Ensemble des DEI par classes d'âge pour Yvoir en 2008.** (Source : Forem)

## 8.3 Emploi

### 8.3.1 Population active occupée

En 2001, la population active occupée était de 3109 personnes. Parmi la population active vivant à Yvoir, une grande majorité est salariée du secteur public avec une grande part dans la santé et l'éducation sociale ; l'éducation et l'enseignement ; ainsi que dans l'administration publique.

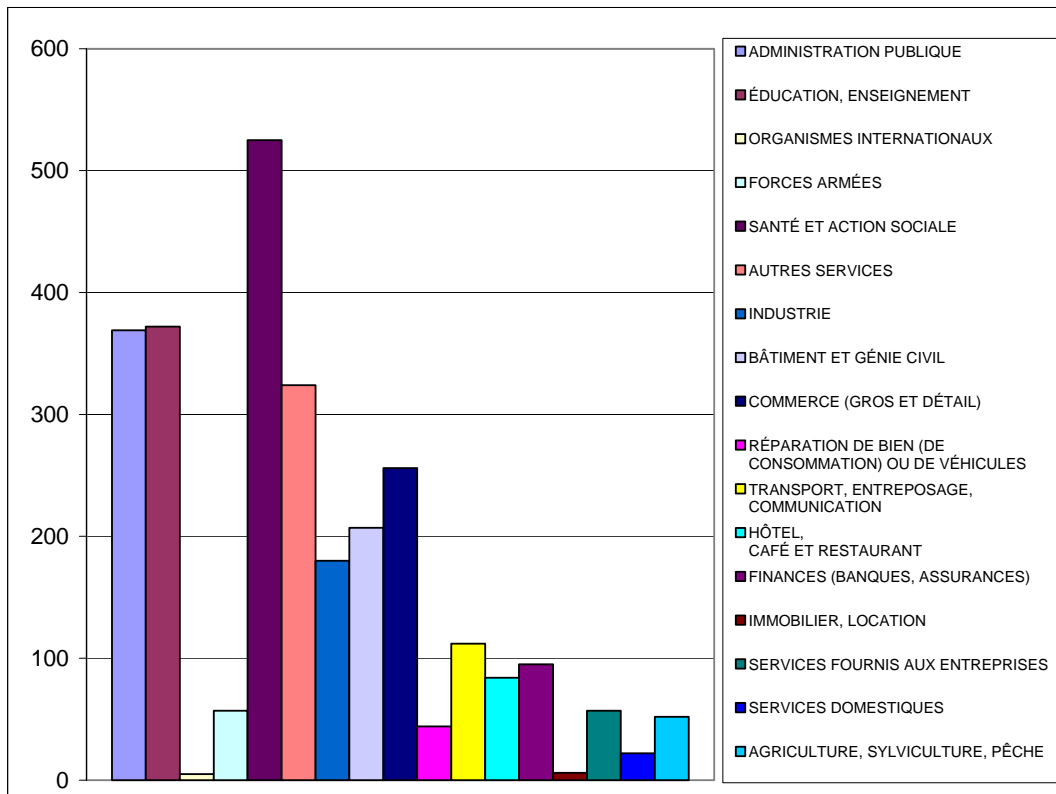


Figure 4 : Répartition de la population active occupée par secteur d'activité en 2001.  
(Source : Recensement 2001 INS)

### 8.3.2 Emplois salariés

Sur le territoire de la commune, on recense 2725 emplois salariés répartis sur 148 entreprises. 83% de ces emplois sont du secteur privé.

65% des emplois salariés sont pourvus dans le domaine de la santé et de l'action sociale. Là aussi ces emplois sont en grande partie pourvus dans le privé.

Les emplois dans la santé sont exclusivement privés et répartis sur 8 établissements.

Cette importance des emplois dans le domaine de la santé s'explique en partie par le pôle médical que constituent les Hôpitaux de Mont-Godinne, et par le regroupement de médecins que constitue le centre Médi-Meuse.

Le secteur de l'éducation est le deuxième pourvoyeur d'emplois (315 emplois pour 10 établissements). Ceux-ci qui sont tous des emplois publics dans des établissements d'enseignement fondamental et secondaire.

Le commerce et l'industrie emploient tous deux 5% des salariés.

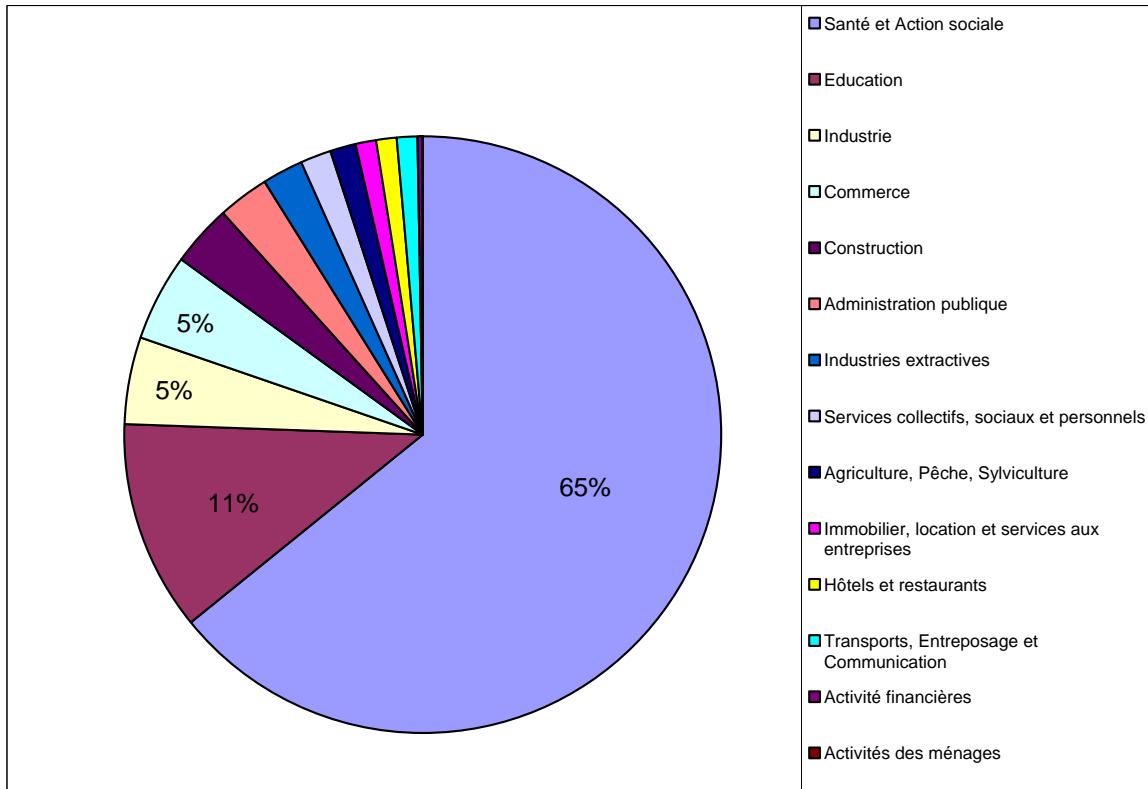


Figure 5 : Nombre d'emplois salariés sur la commune d'Yvoir pour le 4<sup>ème</sup> trimestre 2006.  
(Source : ONSS)

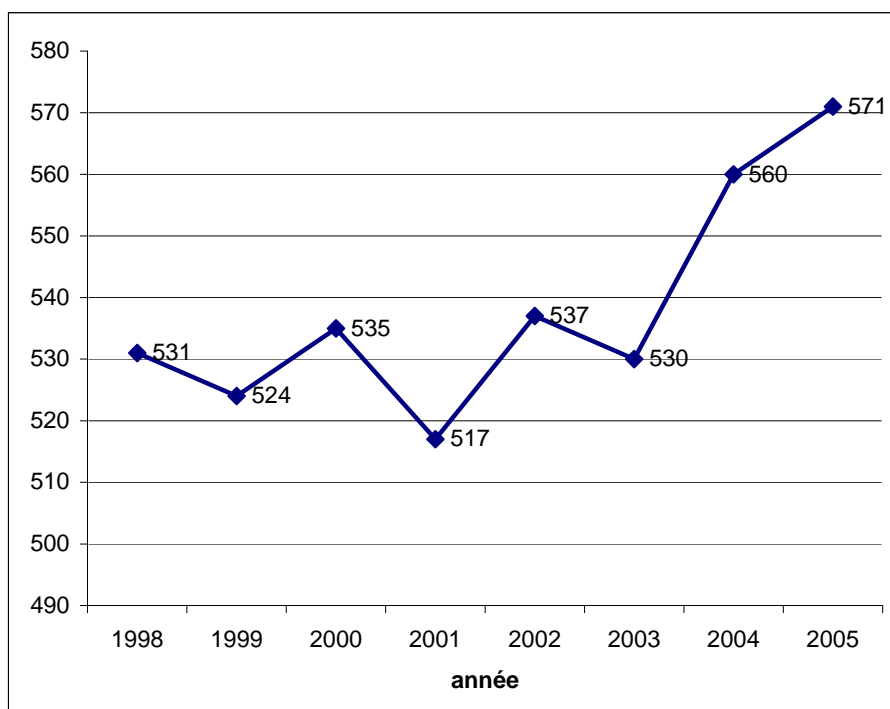


## 8.4 Activité économique

### 8.4.1 Nombre d'entreprises

Entre 1998 et 2005, le nombre d'entreprises à Yvoir a augmenté de 7% passant de 531 à 571. Malgré des périodes ponctuelles de déclin comme en 2001 et en 2003, la tendance depuis est à l'augmentation et ce de façon considérable. Cette tendance depuis 2003 s'observe aussi à l'échelle de la province et de la région Wallonne mais de façon moins marquée puisque que cette hausse est respectivement de 3% et de 2% alors qu'elle atteint 7,5% à Yvoir.

Parmi les communes les plus proches, Yvoir se démarque là aussi par une augmentation des plus importantes du nombre d'entreprises et se positionne ainsi en 4<sup>ème</sup> place des communes de l'arrondissement de Dinant.



**Figure 6 : Nombre d'entreprises actives à Yvoir. Source : Ecodata**

### 8.4.2 Types d'activités

Toutes les activités ont connu une croissance entre 1998 et 2005 excepté les secteurs de l'industrie manufacturière, de l'industrie extractive et de l'Horeca qui a connu la plus forte baisse. Une attention particulière doit être apportée à ce secteur car le tourisme constitue une ressource importante de la commune. La croissance la plus remarquable est celle de l'immobilier et des services aux entreprises avec 23 nouvelles entreprises entre 1998 et 2005 (ce chiffre tient compte des entreprises disparues). Le commerce reste la principale activité de la commune. Les domaines d'activité liés à l'agriculture, la chasse et la sylviculture sont, quant à eux, encore très présents.

Type de commerce	1998	2005	évolution
Commerce de gros et de détail ; réparation de véhicules automobiles et d'articles domestiques	137	139	2 ➔ (1,5%)
Immobilier, location et services aux entreprises	83	106	23 ↗ (27,7%)
Construction	89	96	7 ↗ (7,9%)
Agriculture, chasse et sylviculture	59	61	2 ↗ (3,4%)
Services collectifs, sociaux et personnels	50	57	7 ↗ (14%)
Hôtels et restaurants	52	45	-7 ↘ (13,5%)
Industrie manufacturière	31	26	-5 ↘ (3,2%)
Transports, entreposage et communications	14	15	1 ↗ (7,1%)
Santé et action sociale	4	12	8 ↗ (200%)
Industries extractives	6	5	-1 ↘ (16,7%)
Activités financières	2	4	2 ↗ (100%)
Éducation	3	3	-
Pêche	0	2	2 ↗
Services domestiques	1	0	-1 ↘
Total des activités	531	571	40 ↗

Tableau 4 : Type d'activités présentes sur le territoire communal (par nombre d'entreprises actives).  
(Source : Ecodata)

### 8.4.3 Zones d'activités économiques

L'absence de zoning industriel à Yvoir fait qu'il n'y a pas de grandes industries présentes sur le territoire de la commune.

On ne compte que 7 industries de type PME (moins de 50 employés).

La commune se distingue cependant par la présence de plusieurs zones d'extractions minières. En effet, l'industrie à Yvoir est principalement représentée par les carrières d'extraction de Pierre Bleue et de grès d'Yvoir. Ces entreprises exportent en partie vers les pays frontaliers et emploient 59 personnes.

L'entreprise Dy'on, spécialisée en sellerie et matériel d'équitation assure un export vers le monde entier.

Les autres industries sont orientées vers l'agro-alimentaire et assurent une représentation nationale importante avec des produits réputés tels que les Sirop Spontin ou encore les bières de la Brasserie du Bocq.

Industrie	Localisation
BRASSERIE DU BOCQ	PURNODE
CARRIERES DES NUTONS	DORINNE
DECHAMPS ET FILS	DURNAL
DY'ON	DURNAL
MARBRES ET PIERRES D'YVOIR	YVOIR
SOCIETE D'EXPLOITATION DES CARRIERES D'YVOIR	YVOIR
SPONTIN	SPONTIN

**Tableau 5 : Les industries sur le territoire communal.**  
(Source : Banque de données Industries de la RW)

#### 8.4.4 Commerces

Le commerce est la principale activité d'Yvoir en nombre d'entreprises. L'offre en commerces est attractive avec 6 banques, 6 superettes, 7 bouchers, 7 boulangers, 5 apiculteurs ainsi que de nombreux commerçants et entreprises indépendants dans les domaines des services à la personne, l'artisanat, les travaux...Ceci assure une offre diversifiée sur le territoire communal.

La commune compte 76 bâtiments dédiés au commerce. On peut penser que ces commerces sont relativement stables puisque leur nombre n'a que très peu légèrement diminué. Cependant, cette situation peut amener des questions quand on sait que la commune a principalement des enseignes indépendantes ainsi que des commerces de proximité et que l'attrait commercial de la ville de Namur peut venir déforcer le commerce local. Il est aussi intéressant de constater que la part de bâtiments de logements, contrairement aux commerces, à lui, plus tendance à augmenter.

Le marché hebdomadaire se tient le samedi matin rue de l'Hôtel de Ville à Yvoir.

Les commerçants de la commune sont regroupés dans une association des Commerçants et Artisans d'Yvoir.

## 8.5 Synthèse

Les indicateurs économiques de la commune d'Yvoir sont parmi les plus hauts de l'arrondissement de Dinant et ont connu à partir de 2003 une croissance notable.

Le revenu moyen des contribuables de la commune est plus élevé que la moyenne régionale et parmi les plus hauts de l'arrondissement. Yvoir semble bénéficier de sa proximité avec Namur en termes de revenu car on observe une baisse du revenu moyen à mesure que l'on s'éloigne de la capitale wallonne.

Le nombre de bénéficiaires du revenu social ne représente que 1,2% de la population. Le taux de chômage, à l'instar du taux pour l'ensemble de la Wallonie, a baissé ces dernières années. Cependant il reste très nettement inférieur pour la commune d'Yvoir avec 10,8% de demandeurs d'emploi parmi la population active contre 16,15% pour la Wallonie.

La majorité des emplois de la commune sont issus du domaine de la santé avec les pôles que constituent les Hôpitaux Universitaires de Mont-Godinne et Médi-Meuse. On peut en parallèle affirmer que ces établissements de soins sont pourvoyeurs d'emplois pour les habitants de la commune puisqu'une majorité des actifs de la commune travaillent dans le domaine de la santé.

Si Yvoir n'est pas un centre économique majeur de la région, sa dynamique économique est plutôt positive puisque le nombre d'entreprises est en constante augmentation.

Le secteur industriel est principalement représenté par la présence de carrières sur le territoire communal, mais les entreprises présentes sont toutes des PME.

En ce qui concerne les commerces, la commune dispose d'une offre satisfaisante de commerces de proximité, mais l'activité est légèrement en baisse depuis quelques années.

## 8.6 Tableau Atouts – Opportunités – Faiblesses – Menaces

	Atouts	Faiblesses	Opportunités	Menaces
<b>VIE ECONOMIQUE</b>	89% de la population active est occupée	Le chômage touche principalement les moins de 25 ans		
	Le revenu moyen par déclaration augmente et est le plus élevé de l'arrondissement.	Disparités de richesse importantes		
	Le nombre d'entreprises actives sur le territoire est en constante augmentation.	Absence de zoning industriel sur le territoire de la commune		
	Le pôle de la santé est la principale source d'emploi avec les Cliniques de Mont-Godinne	Peu de capacité de travail sur la commune dans d'autre secteur.	Agrandissement des Cliniques et diversifier les emplois.	Exode des travailleurs vers d'autres communes.
	Offre commerciale satisfaisante	Activité commerciale en baisse depuis quelques années	Bénéficiaire de l'attrait régional des Cliniques de Mont-Godinne	
	Spécialisation dans les carrières de Pierre Bleue			

## 8.7 Références et sources des données

- L'Office National de la Sécurité Sociale (données relatives aux salariés)
- Ecodata, SPF économie, PME, Classes Moyennes, Energie. (Ecodata)
- Institut National de la Statistique : recensement de 2001
- Banque de données des industries du Ministère Wallon de l'économie.
- Bases de données des Statistiques Locales du FOREM
- SPP Intégration Sociale, Lutte contre la Pauvreté, Economie Sociale et Politique des Grandes Villes